

寺沢 遼 コレクション

— 日本産植物標本図録 —



兵庫県立人と自然の博物館

寺沢 遼 コレクション

—日本産植物標本図録—

2011 年

兵庫県立人と自然の博物館

目 次

寺沢 遼コレクションについて	1
図録		
シダ植物	4
種子植物		
裸子植物	8
被子植物双子葉植物離弁花類	9
双子葉植物合弁花類	55
単子葉植物	91
種名索引		
和名索引	115
学名索引	118

寺沢 迢（はるか）コレクションについて

植物標本は、ある時期その場所に確かにその植物が生育していたことを証明する大切な資料である。植物名の正確な同定のためには、花や果実などがついている植物体を採集して、その部分が調べやすいように葉の重なりや、枝先の向きなどを調整して台紙に貼り付けた植物標本が欠かせない。標本の数がたくさんあっても、花や実が不完全な標本ではしばしば同定が困難になり、あいまいなまま確定できないことがある。寺沢コレクションはこの点でたいへん優れた標本である。花や実のついた植物体が採集され、それらはきちんと表に出して貼り付けられている。そして正確に同定されたラベルが添付されている。

寺沢 迢氏は、灘中学校・灘高等学校から1950年に京都大学農学部に入學、1954年同学部農林生物学科卒業後、同年4月から兵庫県立社高等学校生物科教諭として3年間勤務され、1957年から灘高等学校生物科教諭として1999年に同校を退職されるまで長年勤務された。寺沢コレクションは440点余りの植物標本からなり、採集の年代別に見ると、1948-49年ごろの六甲・摩耶山での頻繁な採集に始まり、1950年には京都市内、1951-53年には妙高山系や尾瀬、1954-56年には兵庫県滝野町や社町の標本が少しと、南アルプス、白山などでの採集標本が含まれている。本コレクションの優れた点は、正確な同定ができる標本としての価値や、今では入手困難な高山植物標本としての希少価値だけでなく、たとえば六甲・摩耶山におけるラン科植物の標本などは、六甲山地域だけでなく兵庫県下でのそれら絶滅危惧種の分布情報を明確にする証拠標本として高い価値を有している。

寺沢氏は灘高校、京都大学の学生時代から、社高校、灘高校での勤務へと動かれても、時々の状況にあわせて植物採集を続けてこられた。標本は長年ご自宅で保管されていたが、灘高生物研究部の同期生だった近藤浩文氏（故人）や、京都大学農学部の同期生だった阪本寧男氏（京都大学名誉教授）の勧めにより、2003年に当館に寄贈いただいた。標本は現在、当館植物標本庫（HYO）に収蔵され、学術的な利用に供されている。この度、これら標本の画像データ化が完了したので、植物専門研究者以外にも利用可能なように図録（画像付き標本目録）として出版することとした。

寺沢氏が植物標本を作るようになった経緯や、植物採集に関する当時の状況について紹介しよう。寺沢氏は子どものころ神戸・摩耶山のすぐ南に住み、摩耶山はホームグラウンドのように毎週登っていたが、灘中学校に入學後、生物研究部に入り、当時の顧問だった川崎正（正悦）先生の指導を受けて植物好きに火がついたとのこと。同じ生物研究部で同級の近藤浩文氏とよく六甲山や摩耶山に採集に出かけたという。当時の摩耶山には、天上寺（1976年火災で焼失、その後場所を移して再建された）周辺に多くの希少植物があったようで、寺沢氏は手紙の中で次のように記されている。

『摩耶山の天上寺（もちろん火災消失以前の）の南東斜面の常緑樹林は、いまでは荒れ果てていますが、以前は「学術研究保護林」に指定されていて多くの希少植物があった所

です。猛烈な台風（ジェーン台風だったか、伊勢湾台風だったか忘れてしまいましたが）で多数の古木が倒れて大きな被害が出ました。たまたまその直後に行ったとき、倒木の幹にムギラン、ヨウラクランなどの着生蘭が着いているのを発見して大喜びで採集したこともありましたが、その当時と今とを比べると植物の種類が減って単調化してしまったことに改めて驚かされます。とくにウチョウラン、イワヒバ、カキノハグサ、キンラン、ギンラン、カキラン、マツムシソウ、オキナグサなどは今ではもう絶滅したのではないかとさえ思われますが、これらは単純な自然破壊による植生の変化だけではなく、いわゆる「山草マニア」による乱獲が主な原因だろうと考えています。』

寺沢氏や近藤氏が植物採集された当時のようすが目に浮かぶようであり、また寺沢氏の植物に対する熱い思いも感じられる。

京都大学在学中は、農学部の学生ではあったが理学部植物学教室の北村四郎先生や田川基二先生の指導を受け、同級生の阪本寧男氏とよく登山をして植物採集をしたとのこと。コレクションには、今では採集が難しい尾瀬や妙高山、白山、南アルプスなど国立公園の山岳地の植物が多数含まれているが、これらの標本の採集許可証入手に関する当時の状況について、次のように記されている。

『当時の採集許可証は所轄の営林署に書類を提出して発行してもらっていました。北アルプスについては、逆立ちしてもそんなものは出してくれるはずもないので最初からあきらめて、比較的規制の緩い南アルプスに的をしぼりました。所轄の営林署をどうやって調べるとか、書類の書き方などについては、当時の京大理学部の北村四郎先生に相談しました。採集者の資格は「学術研究者」ということですが、理科系の植物に関係のある大学ならただの学生にでも出してもらえたので、自然保護に厳しい今の時代から思えばウソのような話です。』

コレクションの採集年をみると、ほとんどが自然公園法の施行前なので制限はゆるかったのかもしれない。しかし、採集場所の多くは当時すでに国立公園だったので、知恵を絞りながら正式な採集許可証をきちんと取り、何日もかけて登山するなど、同氏の植物採集にかける熱い思いや、精力的・意欲的な活動がなければ、この貴重な標本類がコレクションとして残らなかったのではないかと改めて思う。

今回、図録の形で刊行するこの『寺沢 迢コレクションー日本産植物標本図録ー』により、当館所蔵の植物標本そのものや標本のもつ情報が、より多くの人目に触れ、有効に活用されることを期待する。

2011年3月 編集者

図 録

1 ページに標本画像 4 点を載せた。

それぞれ画像の下に和名（科名）、学名、採集地、採集日、博物館資料番号を載せた。

標準和名のほかに良く使われる別名がある場合は（ ）で示した。

学名は、「日本の野生植物」（草本 I、II、III、木本 I、II）および「日本の帰化植物」（いずれも平凡社）に依った。

採集地はラベルにあるままを載せたが、一部地名を県－市町－字の順になるよう改め、表記を統一した。

採集年は西暦で示し、日付の不明なものは空欄とした。ダケカンバ（悪沢岳）が 1951 年採集になっているが、他の標本との比較から悪沢岳での採集は 1954 年のみと思われるため、（1954）と併記した（p.9）。



マツバラン(マツバラン科)
Psilotum nudum (L.) Beauv.
高知 室戸. 1955年4月1日

C1-198578



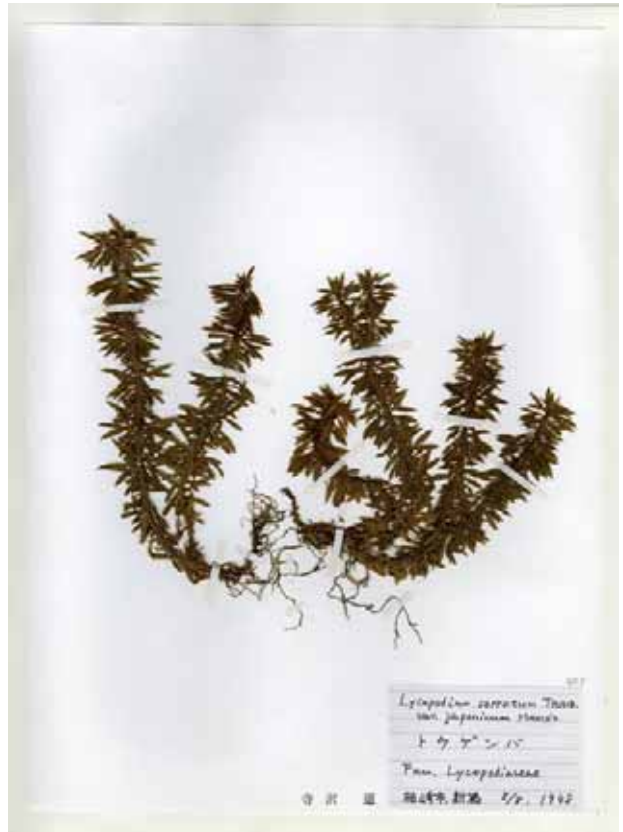
マツバラン(マツバラン科)
Psilotum nudum (L.) Beauv.
高知県 室戸. 1955年4月1日

C1-198579



アスヒカズラ(ヒカゲノカズラ科)
Lycopodium complanatum L.
尾瀬. 1953年8月9日

C1-198255



トウゲシバ(ヒカゲノカズラ科)
Lycopodium serratum Thunb.
新潟 柏崎市. 1948年8月8日

C1-198569



トウゲシバ(ヒカゲノカズラ科)
Lycopodium serratum Thunb.
 京都 芹生. 1953年9月20日

C1-198211



フユノハナワラビ(ハナヤスリ科)
Botrychium ternatum (Thunb.) Sw.
 兵庫県 社町. 1955年10月22日

C1-198200



リュウピンタイ(リュウピンタイ科)
Angiopteris lygodiiifolia Rosenst.
 高知県 足摺岬. 1955年3月30日

C1-198573



コウヤコケシノブ(コケシノブ科)
Hymenophyllum barbatum (Bosch) Baker
 京都市内. 1953年2月15日

C1-198227



アマクサシダ (イノモトソウ科)
Pteris dispar Kunze
 和歌山県 那智山. 1953年4月5日

C1-198373



クモノスシダ (チャセンシダ科)
Asplenium ruprechtii Kurata
 仙丈岳 戸台川. 1962年8月2日

C1-198597



コタニワタリ (チャセンシダ科)
Asplenium scolopendrium L.
 京都 大悲山. 1951年6月23日

C1-198225



アオガネシダ (チャセンシダ科)
Asplenium wilfordii Mett. ex Kuhn
 高知県 室戸. 1955年4月1日

C1-198580



オサシダ(シシガシラ科)
Blechnum amabile Makino
 奈良県 大峰山. 1957年8月6日

C1-198363



ヘラシダ(イワデンド科)
Diplazium subsinuatum (Wall. ex Hook. et Grev.) Tagawa
 高知県 足摺岬. 1955年3月30日

C1-198574



タカノハウラボシ(ウラボシ科)
Crypsinus engleri (Luerss.) Copel.
 和歌山県 那智山. 1953年4月4日

C1-198371



ホテイシダ(ウラボシ科)
Lepisorus annuifrons (Makino) Ching
 尾瀬. 1953年8月9日

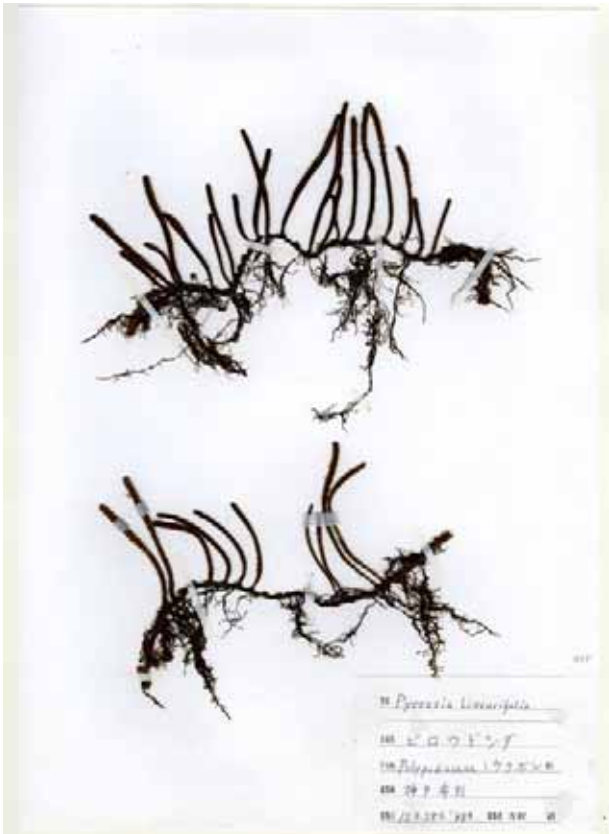
C1-198256



イワナギシダ (ウラボシ科) C1-198218
Loxogramme salicifolia (Makino) Makino
 京都 貴船. 1952年9月14日



クリハラン (ウラボシ科) C1-198374
Neocheiropteris ensata (Thunb.) Ching
 和歌山県 那智山. 1953年4月5日



ピロードンダ (ウラボシ科) C1-198237
Pyrrosia linearifolia (Hook.) Ching
 神戸 布引. 1948年12月28日



オオシラビソ (マツ科) C1-198253
Abies mariesii Masters
 尾瀬. 1953年8月9日



ミヤマハンノキ(カバノキ科)
Alnus maximowiczii Callier
悪沢岳. 1954年7月30日

C1-198384



ダケカンバ(カバノキ科)
Betula ermanii Cham.
尾瀬 三平峠. 1953年8月9日

C1-198276



ダケカンバ(カバノキ科)
Betula ermanii Cham.
悪沢岳. 1951 (1954) 年7月30日

C1-198381



アコウ(クワ科)
Ficus superba (Miq.) Miq. var. *japonica* Miq.
高知県 足摺岬. 1955年3月30日

C1-198592



ヤナギイチゴ(イラクサ科) C1-198375
Debregeasia edulis (Siebold et Zucc.) Wedd.
 和歌山県 大島. 1954年3月10日



ウワバミソウ(イラクサ科) C1-198221
Elatostema umbellatum Blume var. *majus* Maxim.
 京都 貴船. 1949年5月8日



カテンソウ(イラクサ科) C1-198230
Nanocnide japonica Blume
 大阪 妙見. 1949年4月29日



キミズ(イラクサ科) C1-198376
Pellionia scabra Benth.
 和歌山県 大島. 1954年3月10日



ツクバネ(ビャクダン科)
Buckleya lanceolata (Siebold et Zucc.) Miq.
 兵庫県 雪彦山. 1957年9月22日

C1-198203



ハルトラノオ(タデ科)
Bistorta tenuicaulis (Bisset et S.Moore) Nakai
 京都 鞍馬. 1949年5月8日

C1-198502



ムカゴトラノオ(タデ科)
Bistorta vivipara (L.) Gray
 火打山(妙高山系). 1951年7月22日

C1-198556



ムカゴトラノオ(タデ科)
Bistorta vivipara (L.) Gray
 悪沢岳. 1954年7月30日

C1-198406



ウラジロタデ(タデ科) C1-198557
Pleuropteropterum weyrichii (F.Schmidt) H.Gross var. *weyrichii*
 火打山(妙高山系). 1951年7月22日



ウラジロタデ(タデ科) C1-198564
Pleuropteropterum weyrichii (F.Schmidt) H.Gross var. *weyrichii*
 妙高山(火打山). 1952年7月29日



オンタデ(タデ科) C1-198405
Pleuropteropterum weyrichii (F.Schmidt) H.Gross var. *alpinum*
 (Maxim.) H.Gross
 悪沢岳. 1954年7月30日



キブネダイオウ(タデ科) C1-198454
Rumex nepalensis Spreng.
 京都 貴船. 1949年6月18日



コバノツメクサ(ナデシコ科)
Arenaria verna L. var. *japonica* (H.Hara) H.Hara
 尾瀬 至仏山. 1953年8月11日

C1-198586



コバノツメクサ(ナデシコ科)
Arenaria verna L. var. *japonica* (H.Hara) H.Hara
 悪沢岳. 1954年7月30日

C1-198600



ミヤマミナグサ(ナデシコ科)
Cerastium schizopetalum Maxim.
 悪沢岳. 1954年7月30日

C1-198409



ミヤマミナグサ(ナデシコ科)
Cerastium schizopetalum Maxim.
 悪沢岳. 1954年7月30日

C1-198410



タカネナデシコ(ナデシコ科)
Dianthus superbus L. var. *speciosus* Rchb.
 尾瀬 至仏山. 1953年8月11日

C1-198298



タカネナデシコ(ナデシコ科)
Dianthus superbus L. var. *speciosus* Rchb.
 悪沢岳. 1954年7月30日

C1-198411



フシグロセンノウ(ナデシコ科)
Lychnis miqueliana Rohrb.
 京都 貴船. 1949年8月22日

C1-198455



フシグロセンノウ(ナデシコ科)
Lychnis miqueliana Rohrb.
 京都 貴船. 1949年10月9日

C1-198456



タカネツメクサ(ナデシコ科) C1-198418
Minuartia arctica (Steven ex Ser.) Graebn. var. *hondoensis* Ohwi
 悪沢岳. 1954年7月30日



タカネピランジ(ナデシコ科) C1-198407
Silene keiskei Miq. var. *akaishialpina* (T.Yamaz.) Ohwi et
 H.Ohashi
 悪沢岳. 1954年7月30日



タカネマンテマ(ナデシコ科) C1-198408
Silene wahlbergella Chowdh.
 悪沢岳. 1954年7月30日



オオヤマレンゲ(モクレン科) C1-198361
Magnolia sieboldii K.Koch subsp. *japonica* K.Ueda
 奈良県 大峰山. 1957年8月6日



オオレイジンソウ(キンポウゲ科) C1-198317
Aconitum gigas H.Lév. et Vaniot var. *hondoense* Nakai ex
 Tamura et Lauener
 白山. 1956年8月2日



ホソバトリカブト(キンポウゲ科) C1-198349
Aconitum senanense Nakai
 塩見岳. 1956年7月25日



ニリンソウ(キンポウゲ科) C1-198515
Anemone flaccida F.Schmidt
 大阪 妙見. 1949年4月29日



シュウメイギク(キンポウゲ科) C1-198452
Anemone hupehensis Lemoine var. *japonica* (Thunb.) Bowles et
 Stearn
 京都 貴船. 1949年10月9日



シウメイギク(キンポウゲ科) C1-198459
Anemone hupehensis Lemoine var. *japonica* (Thunb.) Bowles et Stearn
 京都 貴船. 1949年10月9日



ハクサンイチゲ(キンポウゲ科) C1-198299
Anemone narcissiflora L. var. *nipponica* Tamura
 尾瀬 至仏山. 1953年8月11日



ハクサンイチゲ(キンポウゲ科) C1-198300
Anemone narcissiflora L. var. *nipponica* Tamura
 尾瀬 至仏山. 1953年8月11日



イチリンソウ(キンポウゲ科) C1-198508
Anemone nikoensis Maxim.
 大阪 箕面. 1949年5月3日



イチリンソウ(キンポウゲ科)
Anemone nikoensis Maxim.
 京都 芹生. 1950年5月7日

C1-198463



ヤマオダマキ(キンポウゲ科)
Aquilegia buergeriana Siebold et Zucc.
 火打山(妙高山系). 1951年7月22日

C1-198542



ミヤマオダマキ(キンポウゲ科)
Aquilegia flabellata Siebold et Zucc. var. *pumila* Kudô
 悪沢岳. 1954年7月30日

C1-198421



ミヤマオダマキ(キンポウゲ科)
Aquilegia flabellata Siebold et Zucc. var. *pumila* Kudô
 悪沢岳. 1954年7月30日

C1-198422



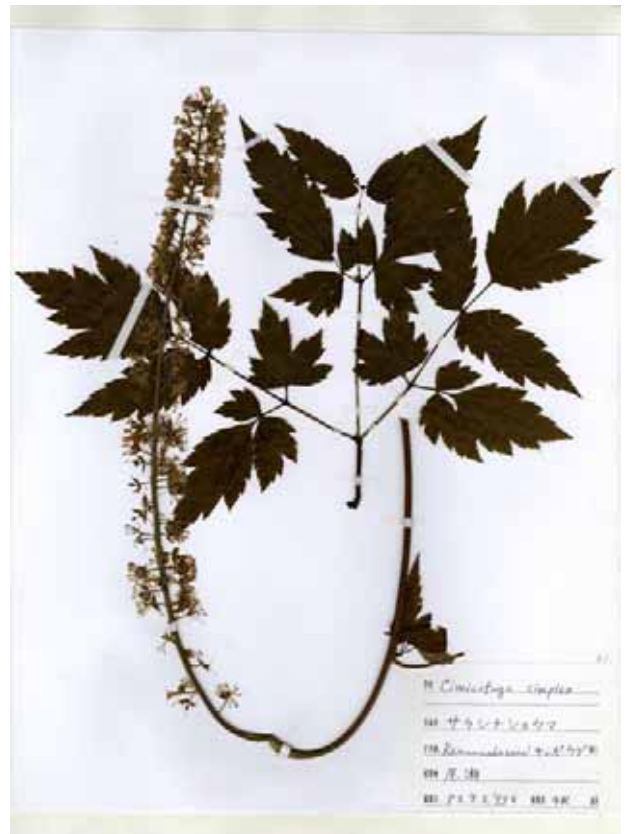
ミヤマオダマキ (キンポウゲ科) C1-198423
Aquilegia flabellata Siebold et Zucc. var. *pumila* Kudô
 悪沢岳. 1954年7月30日



リュウキンカ (キンポウゲ科) C1-198334
Caltha palustris L. var. *nipponica* H.Hara
 白山. 1956年8月3日



イヌシヨウマ (キンポウゲ科) C1-198453
Cimicifuga japonica (Thunb.) Spreng.
 京都 貴船. 1950年9月23日



サラシナシヨウマ (キンポウゲ科) C1-198241
Cimicifuga simplex (DC.) Turcz.
 尾瀬. 1953年8月9日



ハンショウヅル(キンポウゲ科)
Clematis japonica Thunb.
神戸 摩耶山. 1948年6月13日

C1-198163



セリバオウレン(キンポウゲ科)
Coptis japonica (Thunb.) Makino var. *dissecta* (Yatabe) Nakai ex Satake
大阪 妙見. 1949年4月29日

C1-198514



ミツバオウレン(キンポウゲ科)
Coptis trifolia (L.) Salisb.
尾瀬 燧岳. 1953年8月10日

C1-198281



シラネアオイ(キンポウゲ科)
Glaucidium palmatum Siebold et Zucc.
妙高山 黒沢. 1951年7月20日

C1-198493



シラネアオイ(キンポウゲ科)
Glaucidium palmatum Siebold et Zucc.
 妙高山 黒沢. 1951年7月21日

C1-198494



ミスミソウ(キンポウゲ科)
Hepatica nobilis Schreb. var. *japonica* Nakai
 神戸 雌岡山. 1950年3月16日

C1-198239



オキナグサ(キンポウゲ科)
Pulsatilla cernua (Thunb.) Bercht. et J.Presl
 神戸 摩耶山. 1949年4月16日

C1-198165



ミヤマキンポウゲ(キンポウゲ科)
Ranunculus acris L. var. *nipponicus* H.Hara
 火打山(妙高山系). 1951年7月21日

C1-198541



ミヤマキンポウゲ(キンポウゲ科)
Ranunculus acris L. var. *nipponicus* H.Hara
 妙高山系 火打山. 1951年7月22日

C1-198539



キタダケキンポウゲ(キンポウゲ科)
Ranunculus kitadakeanus Ohwi
 北岳. 1956年7月24日

C1-198601



イトキンポウゲ(キンポウゲ科)
Ranunculus reptans L.
 尾瀬. 1953年8月10日

C1-198263



ヒメカラマツ(キンポウゲ科)
Thalictrum alpinum L. var. *stipitatum* Y.Yabe
 悪沢岳. 1954年7月30日

C1-198419



ヒメカラマツ(キンボウゲ科) C1-198448
Thalictum alpinum L. var. *stipitatum* Y.Yabe
 北岳. 1956年7月24日



モミジカラマツ(キンボウゲ科) C1-198540
Trautvetteria caroliniensis (Walter) Vail var. *japonica* (Siebold et Zucc.) T.Shimizu
 火打山(妙高山系). 1951年7月21日



シナノキンバイ(キンボウゲ科) C1-198420
Trollius riederianus Fisch. et A.C.Mey. var. *japonicus* (Miq.) Ohwi
 悪沢岳. 1954年7月30日



ルイヨウボタン(メギ科) C1-198465
Caulophyllum robustum Maxim.
 京都 芹生. 1950年5月7日



ルイヨウボタン(メギ科)
Caulophyllum robustum Maxim.
長野県 仙丈岳. 1962年8月4日

C1-198348



サンカヨウ(メギ科)
Diphyllia grayi F.Schmidt
妙高山 黒沢. 1951年7月20日

C1-198495



サンカヨウ(メギ科)
Diphyllia grayi F.Schmidt
白山. 1956年8月2日

C1-198318



トキワイカリソウ(メギ科)
Epimedium sempervirens Nakai ex F.Maek.
神戸 摩耶山. 1949年4月24日

C1-198164



ハスノハカズラ(ツヅラフジ科)
Stephania japonica (Thunb.) Miers
 高知県 室戸岬. 1955年4月2日

C1-198575



コウホネ(スイレン科)
Nuphar japonica DC.
 尾瀬. 1953年8月12日

C1-198273



コウホネ(スイレン科)
Nuphar japonica DC.
 尾瀬原. 1953年8月12日

C1-198277



オゼコウホネ(スイレン科)
Nuphar pumila (Timm) DC. var. *ozeensis* (Miki) H.Hara
 尾瀬. 1953年8月12日

C1-198274



ヒトリシズカ(センリョウ科)
Chloranthus japonicus Siebold
神戸 摩耶山. 1949年4月24日

C1-198158



フタリシズカ(センリョウ科)
Chloranthus serratus (Thunb.) Roem. et Schult.
神戸 摩耶山. 1949年5月15日

C1-198159



アリマウマノズクサ(ウマノズクサ科)
Aristolochia onoei Franch. et Sav. ex Koidz.
神戸 有馬. 1949年6月5日

C1-198238



フタバアオイ(ウマノズクサ科)
Asarum caulescens Maxim.
京都 鞍馬. 1949年5月8日

C1-198217



ヤッコソウ(ヤッコソウ科)
Mitrastemon yamamotoi Makino
 高知県 室戸. 1955年4月1日

C1-198581



ベニバナヤマシャクヤク(ポタン科)
Paeonia obovata Maxim. forma *obovata*
 京都 芹生. 1950年5月7日

C1-198474



ケナシベニバナヤマシャクヤク(ポタン科)
Paeonia obovata Maxim. forma *glabra* (Makino) Kitam.
 京都 芹生. 1949年6月18日

C1-198473



トモエソウ(オトギリソウ科)
Hypericum ascyron L.
 尾瀬. 1953年8月11日

C1-198267



トモエソウ(オトギリソウ科)
Hypericum ascyron L.
 尾瀬. 1953年8月12日

C1-198270



シナノオトギリ(オトギリソウ科)
Hypericum kamtschaticum Ledeb. var. *senanense* (Maxim.)
 Y.Kimura
 尾瀬 至仏山. 1953年8月11日

C1-198296



ナガバノモウセンゴケ(モウセンゴケ科)
Drosera anglica Huds.
 尾瀬. 1953年8月10日

C1-198261



ナガバノモウセンゴケ(モウセンゴケ科)
Drosera anglica Huds.
 尾瀬. 1953年8月12日

C1-198271



ナガバノモウセンゴケ(モウセンゴケ科) C1-198272
Drosera anglica Huds.
 尾瀬. 1953年8月12日



イシモチソウ(モウセンゴケ科) C1-198233
Drosera peltata Thunb. var. *nipponica* (Masam.) Ohwi
 神戸 道場. 1949年6月12日



イシモチソウ(モウセンゴケ科) C1-198207
Drosera peltata Thunb. var. *nipponica* (Masam.) Ohwi
 兵庫県 滝野. 1954年5月26日



モウセンゴケ(モウセンゴケ科) C1-198169
Drosera rotundifolia L.
 神戸 摩耶山. 1949年8月8日



モウセンゴケ(モウセンゴケ科)
Drosera rotundifolia L.
尾瀬. 1953年8月10日

C1-198262



コモウセンゴケ(モウセンゴケ科)
Drosera spathulata Labill.
兵庫県 滝野. 1954年5月26日

C1-198208



オサバグサ(ケシ科)
Pteridophyllum racemosum Siebold et Zucc.
塩見岳. 1956年7月26日

C1-198354



ミヤマハタザオ(アブラナ科)
Arabis lyrata L. var. *kantschatica* Fisch.
北岳. 1956年7月24日

C1-198449



フジハタザオ (アブラナ科) C1-198425
Arabis serrata Franch. et Sav. var. *serrata*
 悪沢岳. 1954年7月30日



フジハタザオ (アブラナ科) C1-198426
Arabis serrata Franch. et Sav. var. *serrata*
 悪沢岳. 1954年7月30日



イワテハタザオ (アブラナ科) C1-198341
Arabis serrata Franch. et Sav. var. *japonica* Ohwi forma *fauriei*
 Ohwi
 仙丈岳. 1956年7月22日



ヒロハコンロンソウ (アブラナ科) C1-198583
Cardamine appendiculata Franch. et Sav.
 京都 芹生. 1949年6月8日



シロウマナズナ(アブラナ科)
Draba shiroumana Makino
 悪沢岳. 1954年7月30日

C1-198424



ツメレンゲ(ベンケイソウ科)
Orostachys japonicus (Maxim.) A. Berger
 神戸 摩耶山. 1957年10月10日

C1-198168



イワベンケイ(ベンケイソウ科)
Rhodiola rosea L.
 悪沢岳. 1954年7月30日

C1-198427



ミヤママンネングサ(ベンケイソウ科)
Sedum uniflorum Hook. et Arn. subsp. *japonicum* (Siebold ex Miq.) H. Ohba var. *senanense* (Makino) H. Ohba
 悪沢岳. 1954年7月30日

C1-198398



アカショウマ(ユキノシタ科)
Astilbe thunbergii (Siebold et Zucc.) Miq.
 妙高山. 1951年7月22日

C1-198532



アラシグサ(ユキノシタ科)
Boykinia lycoctonifolia (Maxim.) Engl.
 尾瀬 燧岳. 1953年8月10日

C1-198279



アラシグサ(ユキノシタ科)
Boykinia lycoctonifolia (Maxim.) Engl.
 尾瀬 燧岳. 1953年8月10日

C1-198280



チャルメルソウ(ユキノシタ科)
Mitella furusei Ohwi var. *subramosa* Wakab.
 京都市 芹生. 1950年5月7日

C1-198462



シラヒゲソウ(ユキノシタ科) C1-198359
Parnassia foliosa Hook.f. et Thomson var. *nummularia* (Maxim.)
 T.Itô
 奈良県 大峰山. 1957年8月6日



ウメバチソウ(ユキノシタ科) C1-198166
Parnassia palustris L. var. *multiseta* Ledeb.
 神戸 摩耶山. 1948年10月17日



バイカウツギ(ユキノシタ科) C1-198504
Philadelphus satsumi Siebold ex Lindl. et Paxton
 京都 大悲山. 1951年6月23日



ヤグルマソウ(ユキノシタ科) C1-198464
Rodgersia podophylla A.Gray
 京都 芹生. 1950年7月8日



ムカゴユキノシタ(ユキノシタ科) C1-198430
Saxifraga cernua L.
 悪沢岳. 1954年7月30日



ムカゴユキノシタ(ユキノシタ科) C1-198450
Saxifraga cernua L.
 北岳. 1956年7月24日



シコタンソウ(ユキノシタ科) C1-198428
Saxifraga cherlerioides D. Don var. *rebunshirensis* (Engl. et Irmsh.) H. Hara
 悪沢岳. 1954年7月30日



シコタンソウ(ユキノシタ科) C1-198429
Saxifraga cherlerioides D. Don var. *rebunshirensis* (Engl. et Irmsh.) H. Hara
 悪沢岳. 1954年7月30日



シコタンソウ(ユキノシタ科) C1-198475
Saxifraga cherlerioides D.Don var. *rebunshirensis* (Engl. et
 Irmsch.) H.Hara
 北岳. 1956年7月24日



ダイヤモンドソウ(ユキノシタ科) C1-198167
Saxifraga fortunei Hook.f. var. *incisolobata* (Engl. et Irmsch.)
 Nakai
 神戸 摩耶山. 1950年11月2日



ダイヤモンドソウ(ユキノシタ科) C1-198301
Saxifraga fortunei Hook.f. var. *incisolobata* (Engl. et Irmsch.)
 Nakai
 尾瀬 至仏山. 1953年8月11日



クロクモソウ(ユキノシタ科) C1-198340
Saxifraga fusca Maxim. var. *kikubuki* Ohwi
 仙丈岳. 1956年7月22日



クロクモソウ(ユキノシタ科)
Saxifraga fusca Maxim. var. *kikubuki* Ohwi
 奈良県 大峰山. 1957年8月6日

C1-198360



ズダヤクシュ(ユキノシタ科)
Tiarella polyphylla D. Don
 妙高山 黒沢. 1951年7月20日

C1-198497



チョウノスケソウ(バラ科)
Dryas octopetala L. var. *asiatica* (Nakai) Nakai
 悪沢岳. 1954年7月30日

C1-198417



チョウノスケソウ(バラ科)
Dryas octopetala L. var. *asiatica* (Nakai) Nakai
 北岳. 1956年7月24日

C1-198484



シモツケソウ(バラ科)
Filipendula multijuga Maxim.
妙高山. 1951年7月19日

C1-198533



ノウゴウイチゴ(バラ科)
Fragaria iinumae Makino
妙高山. 1951年7月22日

C1-198531



シロバナノヘビイチゴ(バラ科)
Fragaria nipponica Makino
尾瀬 燧岳. 1953年8月10日

C1-198278



ミヤマダイコンソウ(バラ科)
Geum calthifolium Sm. var. *nipponicum* (F. Bolle) Ohwi
悪沢岳. 1954年7月30日

C1-198399



ミヤマダイコンソウ(バラ科) C1-198335
Geum calthifolium Sm. var. *nipponicum* (F.Bolle) Ohwi
 白山. 1956年8月3日



チングルマ(バラ科) C1-198501
Geum pentapetalum (L.) Makino
 妙高山 黒沢池. 1951年7月22日



チングルマ(バラ科) C1-198304
Geum pentapetalum (L.) Makino
 尾瀬 至仏山. 1953年8月11日



ミヤマキンバイ(バラ科) C1-198400
Potentilla matsumurae Th.Wolf
 悪沢岳. 1954年7月30日



ウラジロキンバイ(バラ科)
Potentilla nivea L.
北岳. 1956年7月24日

C1-198480



クロバナロウゲ(バラ科)
Potentilla palustris (L.) Scop.
尾瀬. 1953年8月9日

C1-198244



クロバナロウゲ(バラ科)
Potentilla palustris (L.) Scop.
尾瀬. 1953年8月9日

C1-198245



タカネザクラ(バラ科)
Prunus nipponica Matsum.
塩見岳. 1956年7月25日

C1-198352



タカネバラ(バラ科)
Rosa nipponensis Crép.
 仙丈岳. 1956年7月22日

C1-198344



エビガライチゴ(ウラジロイチゴ)(バラ科)
Rubus phoenicolasius Maxim.
 京都 鞍馬. 1952年6月15日

C1-198503



ミヤマモミジイチゴ(バラ科)
Rubus pseudoacer Makino
 奈良県 大峰山. 1957年8月7日

C1-198368



ベニバナイチゴ(バラ科)
Rubus vernus Focke
 妙高山. 1951年7月22日

C1-198529



ミヤマウラジロイチゴ(バラ科)
Rubus yabei H.Lév. et Vaniot
妙高山. 1951年7月22日

C1-198530



タカネトウチソウ(バラ科)
Sanguisorba stipulata Raf.
尾瀬 至仏山. 1953年8月11日

C1-198302



タテヤマキンパイ(バラ科)
Sibbaldia procumbens L.
悪沢岳. 1954年7月30日

C1-198416



ナナカマド(バラ科)
Sorbus commixta Hedl.
妙高山. 1951年7月20日

C1-198528



ウラジロナナカマド(バラ科)
Sorbus matsumurana (Makino) Koehne
 悪沢岳. 1954年7月30日

C1-198431



シモツケ(バラ科)
Spiraea japonica L.f.
 奈良県 大峰山. 1957年8月6日

C1-198362



イワシモツケ(バラ科)
Spiraea nipponica Maxim.
 尾瀬 至仏山. 1953年8月11日

C1-198303



タイツリオウギ(マメ科)
Astragalus membranaceus Bunge
 悪沢岳. 1954年7月30日

C1-198402



タイツリオウギ(マメ科)
Astragalus membranaceus Bunge
檜ガ岳. 1968年8月2日

C1-198521



タイツリオウギ(マメ科)
Astragalus membranaceus Bunge
檜ガ岳. 1968年8月2日

C1-198522



シロウマオウギ(マメ科)
Astragalus shiroumensis Makino
悪沢岳. 1954年7月30日

C1-198413



ハカマズラ(マメ科)
Bauhinia japonica Maxim.
和歌山県 白浜. 1953年3月30日

C1-198380



イワオウギ(マメ科)
Hedysarum vicioides Turcz.
 悪沢岳. 1954年7月30日

C1-198433



イワオウギ(マメ科)
Hedysarum vicioides Turcz.
 仙丈岳. 1956年7月22日

C1-198345



オヤマノエンドウ(マメ科)
Oxytropis japonica Maxim.
 悪沢岳. 1954年7月30日

C1-198432



オヤマノエンドウ(マメ科)
Oxytropis japonica Maxim.
 北岳. 1956年7月24日

C1-198485



シヤジクソウ(マメ科)
Trifolium lupinaster L.
 美シガ原. 1958年8月5日

C1-198525



ツルフジバカマ(マメ科)
Vicia amoena Fisch.
 京都 貴船. 1949年8月22日

C1-198458



ナンテンハギ(マメ科)
Vicia unijuga A. Braun
 兵庫県 滝野町. 1954年5月26日

C1-198591



エビラフジ(マメ科)
Vicia venosa (Willd.) Maxim. var. *cuspidata* Maxim.
 京都 貴船. 1949年6月18日

C1-198457



ゲンナイフウロ(フウロソウ科) C1-198403
Geranium eriostemon Fisch. ex DC. var. *reinii* (Franch. et Sav.)
 Maxim.
 悪沢岳. 1954年7月30日



ヒメフウロ(フウロソウ科) C1-198567
Geranium robertianum L.
 滋賀県 霊仙山. 1968年5月15日



イヨフウロ(フウロソウ科) C1-198364
Geranium shikokianum Matsum.
 大峰山、奈良. 1957年8月6日



ハクサンフウロ(フウロソウ科) C1-198311
Geranium yesoense Franch. et Sav. var. *nipponicum* Nakai
 尾瀬 至仏山. 1953年8月11日



ハクサンフウロ(フウロソウ科) C1-198401
Geranium yezoense Franch. et Sav. var. *nipponicum* Nakai
 悪沢岳. 1954年7月30日



ヤマアイ(トウダイグサ科) C1-198513
Mercurialis leiocarpa Siebold et Zucc.
 大阪 妙見. 1949年4月29日



カキノハグサ(ヒメハギ科) C1-198174
Polygala reinii Franch. et Sav.
 神戸 摩耶山. 1948年6月13日



カキノハグサ(ヒメハギ科) C1-198175
Polygala reinii Franch. et Sav.
 神戸 摩耶山. 1948年6月21日



ドクウツギ(ドクウツギ科)
Coriaria japonica A.Gray
 白山. 1956年8月6日

C1-198325



オガラバナ(カエデ科)
Acer ukurunduense Trautv. et C.A.Mey.
 妙高山 黒沢. 1952年7月27日

C1-198486



オガラバナ(カエデ科)
Acer ukurunduense Trautv. et C.A.Mey.
 悪沢岳. 1954年7月31日

C1-198383



ツリフネソウ(ツリフネソウ科)
Impatiens textori Miq.
 大阪 箕面. 1948年9月23日

C1-198509



クロツリバナ(ニシキギ科)
Euonymus tricarpa Koidz.
妙高山. 1951年7月21日

C1-198538



キバナノコマノツメ(スミレ科)
Viola biflora L.
尾瀬 至仏山. 1953年8月11日

C1-198295



ヒゴスミレ(スミレ科)
Viola chaerophylloides (Regel) W.Becker var. *sieboldiana* (Maxim.)
Makino
神戸 摩耶山. 1949年5月15日

C1-198173



ヤマボウシ(ミズキ科)
Benthamidia japonica (Siebold et Zucc.) H.Hara
神戸 摩耶山. 1950年6月25日

C1-198171



ゴゼンタチバナ(ミズキ科) C1-198536
Chamaepericlymenum canadense (L.) Asch. et Graebn.
 妙高山. 1951年7月20日



ゴゼンタチバナ(ミズキ科) C1-198537
Chamaepericlymenum canadense (L.) Asch. et Graebn.
 妙高山. 1951年7月20日



ゴゼンタチバナ(ミズキ科) C1-198257
Chamaepericlymenum canadense (L.) Asch. et Graebn.
 尾瀬. 1953年8月9日



トチパニンジン(ウコギ科) C1-198467
Panax japonicus C.A.Mey.
 京都 芹生. 1950年7月8日



シラネセンキュウ(セリ科)
Angelica polymorpha Maxim.
京都 芹生. 1950年9月23日

C1-198470



シシウド(セリ科)
Angelica pubescens Maxim.
京都 芹生. 1953年9月20日

C1-198471



ハクサンサイコ(セリ科)
Bupleurum nipponicum Koso-Pol.
尾瀬 至仏山. 1953年8月11日

C1-198290



ミシマサイコ(セリ科)
Bupleurum scorzonerifolium Willd. var. *stenophyllum* Nakai
神戸 摩耶山. 1949年9月25日

C1-198172



ドクゼリ(セリ科)
Cicuta virosa L.
 宇治市(京都府). 1950年9月12日

C1-198507



ミヤマゼンゴ(セリ科)
Coelopleurum multisectum (Maxim.) Kitag.
 火打山(妙高山系). 1951年7月22日

C1-198555



ハクサンボウフウ(セリ科)
Peucedanum multivittatum Maxim.
 赤石岳. 1954年7月31日

C1-198355



ハクサンボウフウ(セリ科)
Peucedanum multivittatum Maxim.
 白山. 1956年8月3日

C1-198332



イワセントウソウ(セリ科) C1-198350
Pteropetalum tanakae (Franch. et Sav.) Hand.-Mazz.
 塩見岳. 1956年7月25日



シラネニンジン(セリ科) C1-198297
Tilingia ajanensis Regel
 尾瀬 至仏山. 1953年8月11日



ミヤマウイキョウ(セリ科) C1-198291
Tilingia tachiroei (Franch. et Sav.) Kitag.
 尾瀬 至仏山. 1953年8月11日



ミヤマウイキョウ(セリ科) C1-198333
Tilingia tachiroei (Franch. et Sav.) Kitag.
 白山. 1956年8月3日



イワウメ(イワウメ科) C1-198286
Diapensia lapponica L. subsp. *obovata* (F.Schmidt) Hultén
 尾瀬 燧岳. 1953年8月10日



イワウメ(イワウメ科) C1-198396
Diapensia lapponica L. subsp. *obovata* (F.Schmidt) Hultén
 悪沢岳. 1954年7月30日



イワカガミ(イワウメ科) C1-198535
Schizocodon soldanelloides Siebold et Zucc.
 妙高山. 1951年7月20日



イワカガミ(イワウメ科) C1-198397
Schizocodon soldanelloides Siebold et Zucc.
 悪沢岳. 1954年7月30日



トクワカソウ(イワウメ科) C1-198472
Shortia uniflora (Maxim.) Maxim. var. *orbicularis* Honda
 京都 芹生. 1949年5月8日



ウメガサソウ(イチヤクソウ科) C1-198170
Chimaphila japonica Miq.
 神戸 摩耶山. 1949年6月26日



ギンリョウソウモドキ(イチヤクソウ科) C1-198511
Monotropa uniflora L.
 大阪 箕面. 1948年9月23日



ギンリョウソウモドキ(イチヤクソウ科) C1-198372
Monotropa uniflora L.
 那智山. 1953年4月5日



ギンリョウソウ(イチヤクソウ科)
Monotropa humile (D.Don) Hara
 京都 大悲山. 1951年6月23日

C1-198505



ギンリョウソウ(イチヤクソウ科)
Monotropa humile (D.Don) Hara
 妙高山 黒沢. 1951年7月20日

C1-198496



コバノイチヤクソウ(イチヤクソウ科)
Pyrola alpina H.Andres
 尾瀬. 1953年8月9日

C1-198246



ベニバナイチヤクソウ(イチヤクソウ科)
Pyrola incarnata Fisch.
 妙高山 笹が峰. 1951年7月19日

C1-198516



イチヤクソウ(イチヤクソウ科)
Pyrola japonica Klenze
 神戸 摩耶山. 1949年6月26日

C1-198176



コマバツガザクラ(ツツジ科)
Arctericia nana (Maxim.) Makino
 尾瀬 燧岳. 1953年8月10日

C1-198283



イワヒゲ(ツツジ科)
Cassiope lycopodioides (Pall.) D.Don
 尾瀬 燧岳. 1953年8月10日

C1-198285



イワヒゲ(ツツジ科)
Cassiope lycopodioides (Pall.) D.Don
 悪沢岳. 1954年7月30日

C1-198394



イワヒゲ(ツツジ科)
Cassiope lycopodioides (Pall.) D. Don
 北岳. 1956年7月24日

C1-198447



ミヤマホツツジ(ツツジ科)
Cladothamnus bracteatus (Maxim.) T. Yamaz.
 妙高山. 1952年7月28日

C1-198596



ミヤマホツツジ(ツツジ科)
Cladothamnus bracteatus (Maxim.) T. Yamaz.
 尾瀬 燧岳. 1953年8月10日

C1-198589



シラタノキ(ツツジ科)
Gaultheria pyroloides Hook.f. et Thomson
 妙高山. 1952年7月28日

C1-198534



シラタマノキ(ツツジ科)
Gaultheria pyroloides Hook.f. et Thomson
 尾瀬. 1953年8月9日

C1-198588



イワナンテン(ツツジ科)
Leucothoe keiskei Miq.
 山梨県 南巨摩郡. 1954年7月27日

C1-198523



ミネズオウ(ツツジ科)
Loiseleuria procumbens (L.) Desv.
 尾瀬 燧岳. 1953年8月10日

C1-198282



ミネズオウ(ツツジ科)
Loiseleuria procumbens (L.) Desv.
 悪沢岳. 1954年7月30日

C1-198391



アオノツガザクラ(ツツジ科)
Phyllodoce aleutica (Spreng.) A.Heller
 悪沢岳. 1954年7月30日

C1-198392



ツガザクラ(ツツジ科)
Phyllodoce nipponica Makino
 尾瀬 燧岳. 1953年8月10日

C1-198284



ツガザクラ(ツツジ科)
Phyllodoce nipponica Makino
 悪沢岳. 1954年7月30日

C1-198393



キバナシャクナゲ(ツツジ科)
Rhododendron aureum Georgi
 悪沢岳. 1954年7月30日

C1-198388



ハクサンシャクナゲ(ツツジ科) C1-198547
Rhododendron brachycarpum D.Don ex G.Don
 火打山(妙高山系). 1951年7月21日



ハクサンシャクナゲ(ツツジ科) C1-198395
Rhododendron brachycarpum D.Don ex G.Don
 悪沢岳. 1954年7月30日



アズマシャクナゲ(ツツジ科) C1-198288
Rhododendron degronianum Carrière
 尾瀬 燧岳. 1953年8月10日



アクシバ(ツツジ科) C1-198258
Vaccinium japonicum Miq.
 尾瀬. 1953年8月9日



クロマメノキ (ツツジ科)
Vaccinium uliginosum L.
 悪沢岳. 1954年7月30日

C1-198389



コケモモ (ツツジ科)
Vaccinium vitis-idaea L.
 尾瀬 燧岳. 1953年8月10日

C1-198289



コケモモ (ツツジ科)
Vaccinium vitis-idaea L.
 悪沢岳. 1954年7月30日

C1-198390



ガンコウラン (ガンコウラン科)
Empetrum nigrum L. var. *japonicum* K.Koch
 尾瀬 燧岳. 1953年8月10日

C1-198287



ガンコウラン(ガンコウラン科) C1-198404
Empetrum nigrum L. var. *japonicum* K.Koch
 悪沢岳. 1954年7月30日



ルリハコベ(サクラソウ科) C1-198379
Anagallis arvensis L. forma *coerulea* (Shreb.) Baumg.
 和歌山県 潮岬. 1954年3月12日



ハクサンコザクラ(サクラソウ科) C1-198519
Primula cuneifolia Ledeb. var. *hakusanensis* (Franch.) Makino
 妙高山 高谷池. 1951年7月20日



ハクサンコザクラ(サクラソウ科) C1-198520
Primula cuneifolia Ledeb. var. *hakusanensis* (Franch.) Makino
 妙高山 高谷池. 1951年7月20日



ハクサンコザクラ (サクラソウ科) C1-198320
Primula cuneifolia Ledeb. var. *hakusanensis* (Franch.) Makino
 白山. 1956年8月2日



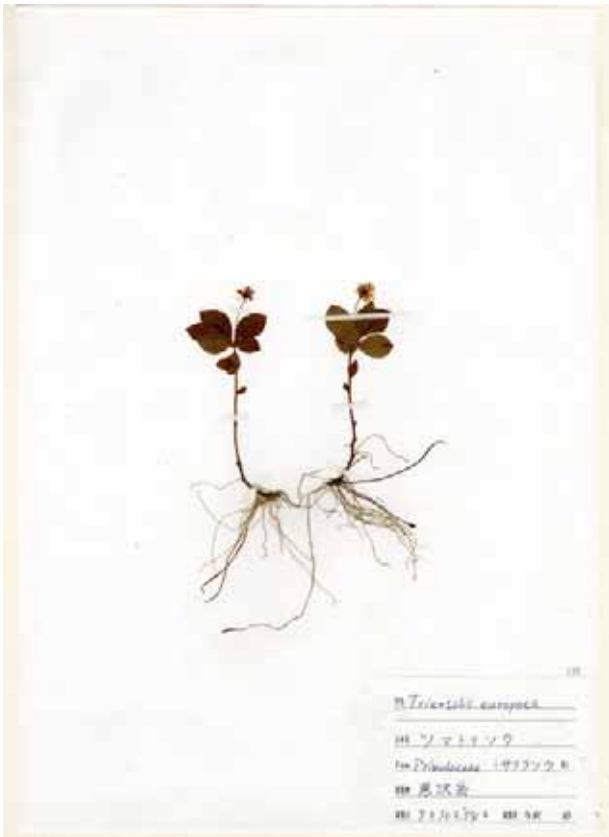
クリンソウ (サクラソウ科) C1-198468
Primula japonica A.Gray
 京都 芹生. 1950年5月7日



オオサクラソウ (サクラソウ科) C1-198336
Primula jesoana Miq.
 白山. 1956年8月3日



ツマトリソウ (サクラソウ科) C1-198565
Trientalis europaea L.
 妙高山(火打山). 1951年7月20日



ツマトリソウ (サクラソウ科)
Trientalis europaea L.
 尾瀬岳. 1954年7月30日

C1-198412



ミヤマリンドウ (リンドウ科)
Gentiana nipponica Maxim.
 白山. 1956年8月2日

C1-198321



タテヤマリンドウ (リンドウ科)
Gentiana thunbergii (G. Don) Griseb. var. *minor* Maxim.
 尾瀬. 1953年8月10日

C1-198265



センプリ (リンドウ科)
Swertia japonica (Schult.) Makino
 神戸 摩耶山. 1951年10月6日

C1-198183



イワイチョウ(ミツガシワ科)
Fauria crista-galli (Menzies) Makino
 妙高山 高谷池. 1951年7月20日

C1-198518



イワイチョウ(ミツガシワ科)
Fauria crista-galli (Menzies) Makino
 白山. 1956年8月2日

C1-198319



ミツガシワ(ミツガシワ科)
Menyanthes trifoliata L.
 尾瀬. 1953年8月10日

C1-198264



ガガブタ(ミツガシワ科)
Nymphoides indica (L.) Kuntze
 兵庫県 社. 1954年9月20日

C1-198590



クサタチバナ(ガガイモ科) C1-198366
Cynanchum ascyriifolium (Franch. et Sav.) Matsum.
 奈良県 大峰山. 1957年8月7日



クサタチバナ(ガガイモ科) C1-198367
Cynanchum ascyriifolium (Franch. et Sav.) Matsum.
 奈良県 大峰山. 1957年8月7日



フナバラソウ(ガガイモ科) C1-198184
Cynanchum atratum Bunge
 神戸 摩耶山. 1950年5月28日



オオバノヨツバムグラ(アカネ科) C1-198498
Galium kantschaticum Steller ex Roem. et Schult. var. *acutifolium*
 H.Hara
 妙高山 黒沢. 1952年7月27日



イナモリソウ(アカネ科)
Pseudopyxis depressa Miq.
 神戸 摩耶山. 1948年6月13日

C1-198194



カギカズラ(アカネ科)
Uncaria rhynchophylla (Miq.) Miq.
 和歌山県 那智山. 1953年4月5日

C1-198598



ミヤマムラサキ(ムラサキ科)
Eritrichium niponicum Makino
 悪沢岳. 1954年7月30日

C1-198414



ミヤマムラサキ(ムラサキ科)
Eritrichium niponicum Makino
 北岳. 1956年7月24日

C1-198481



ホタルカズラ(ムラサキ科)
Lithospermum zollingeri A.DC.
神戸 摩耶山. 1950年4月26日

C1-198185



ヤマルリソウ(ムラサキ科)
Omphalodes japonica (Thunb.) Maxim.
大阪 妙見. 1949年4月29日

C1-198512



ジュウニヒトエ(シソ科)
Ajuga nipponensis Makino
神戸 摩耶山. 1952年4月27日

C1-198186



ニシキゴロモ(シソ科)
Ajuga yezoensis Maxim. ex Franch. et Sav.
神戸 摩耶山. 1949年6月15日

C1-198602



ジャコウソウ(シソ科)
Chelonopsis moschata Miq.
尾瀬. 1953年8月11日

C1-198269



ミカエリソウ(シソ科)
Leucosceptrum stellipilum (Miq.) Kitam. et Murata
京都 貴船. 1952年9月14日

C1-198451



ラショウモンカズラ(シソ科)
Meehania urticifolia (Miq.) Makino
京都 貴船. 1949年5月8日

C1-198461



ミソガワソウ(シソ科)
Nepeta subsessilis Maxim.
白山. 1956年8月2日

C1-198324



タテヤマウツボグサ(シソ科) C1-198337
Prunella prunelliformis (Maxim.) Makino
 白山. 1956年8月3日



オオアキギリ(シソ科) C1-198323
Salvia glabrescens Makino forma *robusta* (Koidz.) Murata
 白山. 1956年8月2日



イブキジャコウソウ(シソ科) C1-198268
Thymus serpyllum L. subsp. *quinquecostatus* (Celak.) Kitam.
 尾瀬. 1953年8月11日



イブキジャコウソウ(シソ科) C1-198305
Thymus serpyllum L. subsp. *quinquecostatus* (Celak.) Kitam.
 尾瀬 至仏山. 1953年8月11日



イガホオズキ(ナス科) C1-198568
Physaliastrum japonicum (Franch. et Sav.) Honda
 新潟県 柏崎市. 1948年7月28日



ミヤマコゴメグサ(ゴマノハグサ科) C1-198587
Euphrasia insignis Wettst. subsp. *insignis* var. *insignis*
 尾瀬 至仏山. 1953年8月11日



ミヤマコゴメグサ(ゴマノハグサ科) C1-198322
Euphrasia insignis Wettst. subsp. *insignis* var. *insignis*
 白山. 1956年8月2日



ヒメコゴメグサ(ゴマノハグサ科) C1-198599
Euphrasia matsumurae Nakai
 悪沢岳. 1954年7月30日



オオバミゾホオズキ(ゴマノハグサ科) C1-198500
Mimulus sessilifolius Maxim.
 妙高山 黒沢. 1951年7月20日



ミヤマシオガマ(ゴマノハグサ科) C1-198435
Pedicularis apodochila Maxim.
 悪沢岳. 1954年7月30日



ミヤマシオガマ(ゴマノハグサ科) C1-198479
Pedicularis apodochila Maxim.
 北岳. 1956年7月24日



ヨツバシオガマ(ゴマノハグサ科) C1-198543
Pedicularis chamissonis Steven var. *japonica* (Miq.) Maxim.
 火打山(妙高山系). 1951年7月22日



ヨツバシオガマ(ゴマノハグサ科) C1-198434
Pedicularis chamissonis Steven var. *japonica* (Miq.) Maxim.
 悪沢岳. 1954年7月30日



セリバシオガマ(ゴマノハグサ科) C1-198346
Pedicularis keiskei Franch. et Sav.
 仙丈岳. 1956年7月22日



タカネシオガマ(ゴマノハグサ科) C1-198353
Pedicularis verticillata L.
 塩見岳. 1956年7月26日



エゾシオガマ(ゴマノハグサ科) C1-198306
Pedicularis yezoensis Maxim.
 尾瀬 至仏山. 1953年8月11日



エゾシオガマ(ゴマノハグサ科)
Pedicularis yezoensis Maxim.
 悪沢岳. 1954年7月30日

C1-198436



ミヤマクワガタ(ゴマノハグサ科) C1-198594
Pseudolysimachion schmidtianum (Regel) T.Yamaz. subsp.
senanense (Maxim.) T.Yamaz.
 長野県 赤石岳. 1954年7月31日



ミヤマクワガタ(ゴマノハグサ科) C1-198595
Pseudolysimachion schmidtianum (Regel) T.Yamaz. subsp.
senanense (Maxim.) T.Yamaz.
 北岳. 1956年7月24日

C1-198595



ヒメクワガタ(ゴマノハグサ科) C1-198415
Veronica nipponica Makino ex Furumi
 悪沢岳. 1954年7月30日

C1-198415



ヒメクワガタ(ゴマノハグサ科)
Veronica nipponica Makino ex Furumi
 北岳. 1956年7月24日

C1-198483



ヒメクワガタ(ゴマノハグサ科)
Veronica nipponica Makino ex Furumi
 白山. 1956年8月3日

C1-198338



イワタバコ(イワタバコ科)
Conandron ramondioides Siebold et Zucc.
 神戸 六甲山. 1949年8月25日

C1-198234



オオナンバンギセル(ハマウツボ科)
Aeginetia sinensis G.Beck
 神戸 摩耶山. 1952年8月10日

C1-198187



オニク(ハマウツボ科) C1-198560
Boschniakia rossica (Cham. et Schltld.) B.Fedtsch.
 妙高山(火打山). 1952年7月28日



ムシトリスミレ(タヌキモ科) C1-198544
Pinguicula vulgaris L. var. *macroceras* (Pall. ex Link) Herder
 火打山(妙高山系). 1951年7月22日



ムシトリスミレ(タヌキモ科) C1-198307
Pinguicula vulgaris L. var. *macroceras* (Pall. ex Link) Herder
 尾瀬 至仏山. 1953年8月11日



ノタヌキモ(タヌキモ科) C1-198199
Utricularia aurea Lour.
 兵庫県 社. 1955年10月8日



ホザキノミカキグサ(タヌキモ科)
Utricularia racemosa Wall.
神戸 摩耶山. 1951年9月6日

C1-198188



ハクサンオオバコ(オオバコ科)
Plantago hakusanensis Koidz.
白山. 1956年8月3日

C1-198339



オオヒョウタンボク(スイカズラ科)
Lonicera tschonoskii Maxim.
北岳. 1956年7月24日

C1-198478



カンボク(スイカズラ科)
Viburnum opulus L. var. *calvescens* (Rehder) H.Hara
尾瀬. 1953年8月12日

C1-198275



レンプクソウ(レンプクソウ科)
Adoxa moschatellina L.
 京都大学植物園. 1953年4月9日

C1-198228



ハクサンオミナエシ(オミナエシ科)
Patrinia triloba (Miq.) Miq.
 妙高山 黒沢. 1952年7月27日

C1-198499



ツルカノコソウ(オミナエシ科)
Valeriana flaccidissima Maxim.
 神戸 摩耶山. 1948年5月1日

C1-198193



タカネマツムシソウ(マツムシソウ科)
Scabiosa japonica Miq. var. *alpina* Takeda
 悪沢岳. 1954年7月30日

C1-198437



タカネマツムシソウ(マツムシソウ科)
Scabiosa japonica Miq. var. *alpina* Takeda
 白山. 1956年8月3日

C1-198326



ヒメシャジン(キキョウ科)
Adenophora nikoensis Franch. et Sav. var. *nikoensis*
 妙高山. 1952年7月28日

C1-198527



ミヤマシャジン(キキョウ科)
Adenophora nikoensis Franch. et Sav. var. *stenophylla* (Kitam.)
 Ohwi
 白山. 1956年8月3日

C1-198328



ハクサンシャジン(キキョウ科)
Adenophora triphylla (Thunb.) A.DC. var. *hakusanensis* (Nakai)
 Kitam.
 白山. 1956年8月3日

C1-198327



チシマギキョウ(キキョウ科)
Campanula chamissonis Al. Fedor.
 悪沢岳. 1954年7月30日

C1-198438



イワギキョウ(キキョウ科)
Campanula lasiocarpa Cham.
 白山. 1956年8月3日

C1-198329



イワギキョウ(キキョウ科)
Campanula lasiocarpa Cham.
 白山. 1956年8月3日

C1-198330



ツルニンジン(キキョウ科)
Codonopsis lanceolata (Siebold et Zucc.) Trautv.
 神戸 摩耶山. 1951年10月6日

C1-198192



ツルニンジン(キキョウ科)
Codonopsis lanceolata (Siebold et Zucc.) Trautv.
 京都 芹生. 1953年9月20日

C1-198469



サワギキョウ(キキョウ科)
Lobelia sessilifolia Lamb.
 神戸 摩耶山. 1949年9月14日

C1-198191



サワギキョウ(キキョウ科)
Lobelia sessilifolia Lamb.
 尾瀬. 1953年8月10日

C1-198266



キッコウハグマ(キク科)
Ainsliaea apiculata Sch.Bip.
 神戸 摩耶山. 1948年10月17日

C1-198190



タカネヤハズハハコ(キク科)
Anaphalis alpicola Makino
 悪沢岳. 1954年7月30日

C1-198443



ヤマハハコ(キク科)
Anaphalis margaritacea (L.) Benth. et Hook.f
 妙高山. 1951年7月22日

C1-198526



ウサギギク(キク科)
Arnica unalaschcensis Less. var. *tschonoskyi* (Iljin) Kitam. et
 H.Hara
 火打山(妙高山系). 1951年7月22日

C1-198545



ウサギギク(キク科)
Arnica unalaschcensis Less. var. *tschonoskyi* (Iljin) Kitam. et
 H.Hara
 悪沢岳. 1954年7月30日

C1-198439



ハハコヨモギ(キク科)
Artemisia glomerata Ledeb.
 北岳. 1956年7月24日

C1-198477



キタダケヨモギ(キク科)
Artemisia kitadakensis H.Hara et Kitam.
 悪沢岳. 1954年7月30日

C1-198445



ミヤマオトコヨモギ(キク科)
Artemisia pedunculosa Miq.
 悪沢岳. 1954年7月30日

C1-198440



オケラ(キク科)
Atractylodes japonica Koidz. ex Kitam.
 神戸 摩耶山. 1949年10月17日

C1-198189



モミジガサ(キク科)
Cacalia delphiniifolia Siebold et Zucc.
 大阪 箕面. 1948年9月23日

C1-198510



オニアザミ(キク科)
Cirsium borealinipponense Kitam.
 火打山(妙高山系). 1952年7月29日

C1-198546



フジアザミ(キク科)
Cirsium purpuratum (Maxim.) Matsum.
 白山. 1956年8月2日

C1-198312



リュウノウギク(キク科)
Dendranthema japonicum (Makino) Kitam.
 神戸 摩耶山. 1948年10月17日

C1-198196



イワインチン(キク科) C1-198446
Dendranthema rupestre (Matsum. et Koidz.) Kitam.
 悪沢岳. 1954年7月30日



イワインチン(キク科) C1-198524
Dendranthema rupestre (Matsum. et Koidz.) Kitam.
 聖岳. 1971年8月11日



ミヤマアズマギク(キク科) C1-198584
Erigeron thunbergii A.Gray subsp. *glabratus* (A.Gray) H.Hara
 尾瀬 至仏山. 1953年8月11日



ミヤマコウゾリナ(キク科) C1-198351
Hieracium japonicum Franch. et Sav.
 塩見岳. 1956年7月25日



ミズギク(キク科)
Inula ciliaris (Miq.) Maxim.
 尾瀬. 1953年8月9日

C1-198242



タカネニガナ(キク科)
Ixeris dentata (Thunb.) Nakai subsp. *alpicola* (Takeda) Kitam.
 悪沢岳. 1954年7月30日

C1-198442



ホソバヒナウスユキソウ(キク科)
Leontopodium fauriei (Beauverd.) Hand.-Mazz. var. *angustifolium*
 H.Hara et Kitam.
 尾瀬 至仏山. 1953年8月11日

C1-198308



ホソバヒナウスユキソウ(キク科)
Leontopodium fauriei (Beauverd.) Hand.-Mazz. var. *angustifolium*
 H.Hara et Kitam.
 尾瀬 至仏山. 1953年8月11日

C1-198309



ウスユキソウ(キク科) C1-198476
Leontopodium japonicum Miq. var. *japonicum*
 北岳. 1956年7月24日



ウスユキソウ(キク科) C1-198316
Leontopodium japonicum Miq. var. *japonicum*
 白山. 1956年8月2日



ミネウスユキソウ(キク科) C1-198444
Leontopodium japonicum Miq. var. *shiroumense* Nakai ex Kitam.
 悪沢岳. 1954年7月30日



マルバダケブキ(キク科) C1-198558
Ligularia dentata (A.Gray) H.Hara
 妙高山(火打山). 1952年7月29日



マルバダケブキ(キク科)
Ligularia dentata (A.Gray) H.Hara
 尾瀬. 1953年8月9日

C1-198243



オオモミジガサ(キク科)
Miricacalia makeiana (Yatabe) Kitam.
 奈良 大峰山. 1957年8月7日

C1-198365



クロトウヒレン(キク科)
Saussurea nikoensis Franch. et Sav. var. *sessiliflora* (Koidz.)
 Kitam.
 妙高山(火打山). 1952年7月29日

C1-198559



タカネコウリンカ(キク科)
Senecio takedanus Kitam.
 悪沢岳. 1954年7月30日

C1-198441



ミヤマアキノキリンソウ(キク科) C1-198310
Solidago virgaurea L. subsp. *leiocarpa* (Benth.) Hultén forma
japonalpestris Kitam.
 尾瀬 至仏山. 1953年8月11日



ミヤマアキノキリンソウ(キク科) C1-198331
Solidago virgaurea L. subsp. *leiocarpa* (Benth.) Hultén forma
japonalpestris Kitam.
 白山. 1956年8月3日



ヤブレガサ(キク科) C1-198506
Syneilesis palmata (Thunb.) Maxim.
 京都 比叡山. 1953年7月15日



ホロムイソウ(ホロムイソウ科) C1-198254
Scheuchzeria palustris L.
 尾瀬. 1953年8月10日



ネバリノギラン(ユリ科) C1-198551
Aletris foliata (Maxim.) Bureau et Franch.
 火打山(妙高山系). 1951年7月21日



ネバリノギラン(ユリ科) C1-198294
Aletris foliata (Maxim.) Bureau et Franch.
 尾瀬 至仏山. 1953年8月11日



アサツキ(ユリ科) C1-198293
Allium schoenoprasum L. var. *foliosum* Regel
 尾瀬 至仏山. 1953年8月11日



ヤマラッキョウ(ユリ科) C1-198201
Allium thunbergii G. Don
 兵庫県 社町. 1955年10月22日



ギョウジャニンニク(ユリ科) C1-198251
Allium victorialis L. subsp. *platyphyllum* Hulten
 尾瀬. 1953年8月9日



シライトソウ(ユリ科) C1-198205
Chionographis japonica Maxim.
 兵庫県 滝野町. 1954年5月26日



シライトソウ(ユリ科) C1-198226
Chionographis japonica Maxim.
 京都 大文字山.



ホウチャクソウ(ユリ科) C1-198219
Disporum sessile D. Don
 京都 貴船. 1950年5月7日



チゴユリ(ユリ科)
Disporum smilacinum A.Gray
 大阪 箕面. 1949年5月3日

C1-198229



クロユリ(ユリ科)
Fritillaria camtschaticensis (L.) Ker-Gawl.
 悪沢岳. 1954年7月30日

C1-198386



クロユリ(ユリ科)
Fritillaria camtschaticensis (L.) Ker-Gawl.
 白山. 1956年8月2日

C1-198314



ゼンテイカ(ユリ科)
Hemerocallis dumortieri C.Morren var. *esculenta* (Koidz.) Kitam.
 尾瀬. 1953年8月9日

C1-198252



クマユリ(ユリ科)
Lilium medeoloides A.Gray
 火打山(妙高山系). 1951年7月21日

C1-198552



クマユリ(ユリ科)
Lilium medeoloides A.Gray
 赤石岳. 1954年7月31日

C1-198357



マイヅルソウ(ユリ科)
Maianthemum dilatatum (A.W.Wood) A.Nelson et J.F.Macbr.
 妙高山 黒沢. 1951年7月20日

C1-198487



キンコウカ(ユリ科)
Narthecium asiaticum Maxim.
 尾瀬. 1953年8月10日

C1-198259



キヌガサソウ(ユリ科)
Paris japonica (Franch. et Sav.) Franch.
 妙高山(火打山). 1951年7月20日

C1-198562



キヌガサソウ(ユリ科)
Paris japonica (Franch. et Sav.) Franch.
 妙高山(火打山). 1951年7月20日

C1-198563



ツクバネソウ(ユリ科)
Paris tetraphylla A.Gray
 柏崎市. 1948年8月5日

C1-198570



ツクバネソウ(ユリ科)
Paris tetraphylla A.Gray
 妙高山(黒沢). 1951年7月20日

C1-198489



ヒロハユキザサ(ユリ科)
Smilacina yezoensis Franch. et Sav.
 妙高山(黒沢). 1952年7月27日

C1-198491



サルマメ(ユリ科)
Smilax biflora Siebold ex Miq. var. *trinervula* (Miq.) Hatus.
 京都 芹生. 1951年6月3日

C1-198212



オオバタケシマラン(ユリ科)
Streptopus amplexifolius (L.) DC. var. *papillatus* Ohwi
 火打山(妙高山系). 1951年7月22日

C1-198550



オオバタケシマラン(ユリ科)
Streptopus amplexifolius (L.) DC. var. *papillatus* Ohwi
 尾瀬. 1953年8月9日

C1-198250



タケシマラン(ユリ科) C1-198490
Streptopus streptopoides (Ledeb.) Frye et Rigg var. *japonicus*
 (Maxim.) Fassett
 妙高山(黒沢). 1952年7月27日



イワショウブ(ユリ科) C1-198249
Tofieldia japonica Miq.
 尾瀬. 1953年8月9日



ヒメイワショウブ(ユリ科) C1-198549
Tofieldia okuboi Makino
 火打山(妙高山系). 1951年7月21日



ヤマジノホトギス(ユリ科) C1-198197
Tricyrtis affinis Makino
 神戸 摩耶山. 1949年9月25日



エンレイソウ(ユリ科)
Trillium smallii Maxim.
 京都 芹生. 1949年5月8日

C1-198214



エンレイソウ(ユリ科)
Trillium smallii Maxim.
 京都 芹生. 1950年5月7日

C1-198213



ホソバシロソウ(ユリ科)
Veratrum maackii Regel var. *maackii*
 奈良県 大峰山. 1957年8月7日

C1-198585



アオヤギソウ(ユリ科)
Veratrum maackii Regel var. *parviflorum* (Maxim. ex Miq.)
 H.Hara
 尾瀬. 1953年8月9日

C1-198248



コバイケイソウ(ユリ科)
Veratrum stamineum Maxim.
 火打山(妙高山系). 1951年7月21日

C1-198548



コバイケイソウ(ユリ科)
Veratrum stamineum Maxim.
 白山. 1956年8月2日

C1-198313



キツネノカミソリ(ヒガンバナ科)
Lycoris sanguinea Maxim.
 京都 貴船. 1953年7月15日

C1-198220



アヤメ(アヤメ科)
Iris sanguinea Hornem.
 兵庫県 社町.

C1-198202



タカネスズメノヒエ(イグサ科)
Luzula oligantha Sam.
 悪沢岳. 1954年7月30日

C1-198387



コパンソウ(イネ科)
Briza maxima L.
 兵庫県 滝野町. 1954年5月26日

C1-198204



ヒメコパンソウ(イネ科)
Briza minor L.
 神戸市街地. 1949年6月2日

C1-198240



クワズイモ(サトイモ科)
Alocasia odora (Lodd.) Spach
 高知県 室戸岬. 1955年4月2日

C1-198593



キシダマムシグサ(サトイモ科)
Arisaema kishidae Makino ex Nakai
 神戸 摩耶山. 1952年5月3日

C1-198195



コウライテンナンショウ(サトイモ科)
Arisaema peninsulae Nakai
 京都 芹生. 1950年5月7日

C1-198210



ユキモチソウ(サトイモ科)
Arisaema sikokianum Franch. et Sav.
 高知県 足摺岬. 1955年3月30日

C1-198572



ミズバショウ(サトイモ科)
Lysichiton camtschatcense (L.) Schott
 妙高山 高谷池. 1951年7月20日

C1-198517



カラスビショク(サトイモ科)
Pinellia ternata (Thunb.) Breitenb
京都 鞍馬. 1952年5月18日

C1-198216



サギスゲ(カヤツリグサ科)
Eriophorum gracile K.Koch
尾瀬 至仏山. 1953年8月11日

C1-198292



アオノクマタケラン(ショウガ科)
Alpinia intermedia Gagnep.
和歌山県 大島. 1954年3月10日

C1-198377



アオノクマタケラン(ショウガ科)
Alpinia intermedia Gagnep.
和歌山県 大島. 1954年3月10日

C1-198378



ヒナラン(ラン科)
Amitostigma gracile (Blume) Schltr.
 神戸 道場. 1949年6月12日

C1-198232



マメヅタラン(ラン科)
Bulbophyllum drymoglossum Maxim.
 神戸 道場. 1949年6月12日

C1-198231



マメヅタラン(ラン科)
Bulbophyllum drymoglossum Maxim.
 和歌山県 那智山. 1953年4月4日

C1-198370



ムギラン(ラン科)
Bulbophyllum inconspicuum Maxim.
 神戸 摩耶山. 1949年6月15日

C1-198181



ギンラン(ラン科)
Cephalanthera erecta (Thunb.) Blume
 神戸 摩耶山. 1951年5月10日

C1-198179



キンラン(ラン科)
Cephalanthera falcata (Thunb.) Blume
 神戸 摩耶山. 1949年5月15日

C1-198180



ナギラン(ラン科)
Cymbidium lancifolium Hook.
 高知県 室戸. 1955年4月2日

C1-198576



イチヨウラン(ラン科)
Dactylostalix ringens Rchb.f.
 仙丈岳. 1956年7月22日

C1-198343



セッコク(ラン科)
Dendrobium moniliforme (L.) Sw.
 京都 比叡山. 1953年9月26日

C1-198223



キリガミネアサヒラン(ラン科)
Eleorchis japonica (A.Gray) F.Maek. var. *conformis* (F.Maek.)
 F.Maek.
 尾瀬. 1953年8月10日

C1-198260



コイチヨウラン(ラン科)
Ehippianthus schmidtii Rchb.f.
 仙丈岳. 1956年7月22日

C1-198342



カキラン(ラン科)
Epipactis thunbergii A.Gray
 神戸 摩耶山. 1949年7月16日

C1-198178



カキラン(ラン科)
Epipactis thunbergii A.Gray
 新潟県 柏崎市. 1951年7月18日

C1-198571



カキラン(ラン科)
Epipactis thunbergii A.Gray
 兵庫県 滝野. 1954年6月27日

C1-198206



オニノヤガラ(ラン科)
Gastrodia elata Blume
 妙高山(黒沢). 1951年7月20日

C1-198492



ミヤマウズラ(ラン科)
Goodyera schlechtendaliana Rchb.f.
 神戸 摩耶山. 1948年8月30日

C1-198198



テガタチドリ(ラン科)
Gymnadenia conopsea (L.) R.Br.
 火打山(妙高山系). 1951年7月20日

C1-198553



テガタチドリ(ラン科)
Gymnadenia conopsea (L.) R.Br.
 妙高山(火打山). 1951年7月22日

C1-198561



テガタチドリ(ラン科)
Gymnadenia conopsea (L.) R.Br.
 悪沢岳. 1954年7月30日

C1-198385



ムカゴソウ(ラン科)
Herminium lanceum (Thunb.) J.Vuijk var. *longicrure* (C.Wright)
 H.Hara
 神戸 摩耶山. 1949年8月8日

C1-198177



ムヨウラン(ラン科)
Lecanorchis japonica Blume
 神戸 摩耶山. 1950年6月25日

C1-198162



クモキリソウ(ラン科)
Liparis kumokiri F.Maek.
 京都 大悲山. 1951年6月23日

C1-198224



コフタバラン(ラン科)
Listeria cordata (L.) R.Br. var. *japonica* H.Hara
 悪沢岳(千枚岳). 1954年7月29日

C1-198382



ミヤマフタバラン(ラン科)
Listeria nipponica Makino
 仙丈岳. 1956年7月28日

C1-198347



ホザキイチヨウラン(ラン科)
Malaxis monophylla (L.) Sw.
 白山. 1956年8月2日

C1-198315



ヨウラクラン(ラン科)
Oberonia japonica (Maxim.) Makino
 神戸 摩耶山. 1949年6月15日

C1-198161



ハクサンチドリ(ラン科)
Orchis aristata Fisch.
 火打山(妙高山系). 1951年7月21日

C1-198554



ハクサンチドリ(ラン科)
Orchis aristata Fisch.
 赤石岳. 1954年7月31日

C1-198358



ウチョウラン(ラン科)
Orchis graminifolia (Rchb.f.) Ts.Tang et F.T.Wang
 神戸 六甲山. 1949年6月24日

C1-198235



コケイラン(ラン科)
Oreorchis patens (Lindl.) Lindl.
 京都 芹生. 1950年5月5日

C1-198215



コケイラン(ラン科)
Oreorchis patens (Lindl.) Lindl.
 妙高山 黒沢. 1951年7月22日

C1-198488



ノヤマトンボ(ラン科)
Platanthera minor (Miq.) Rchb.f.
 神戸 摩耶山. 1948年7月15日

C1-198182



オオヤマサギソウ(ラン科)
Platanthera sachalinensis F.Schmidt
 尾瀬. 1953年8月9日

C1-198247



カシノキラン(ラン科)
Saccolabium japonicum Makino
 高知県 室戸. 1955年4月1日

C1-198577



カヤラン(ラン科)
Sarcochilus japonicus (Rchb.f.) Miq.
 京都 比叡山. 1953年9月26日

C1-198222



ネジバナ(ラン科)
Spiranthes sinensis (Pers.) Ames var. *amoena* (M.Bieb.) H.Hara
 神戸 六甲山. 1949年8月4日

C1-198236



クモラン(ラン科)
Taeniophyllum glandulosum Blume
神戸 摩耶山. 1954年4月1日

C1-198160

種 名 索 引

索引はシダ植物と種子植物に分け、和名索引と学名索引とを載せた。

1種につき複数の標本がある場合は、最初の標本の掲載ページを記載した。

環境省レッドリスト 2007 ならびに兵庫県レッドリスト 2010 の掲載種については、和名のあとの（ ）内に次のような区分の記号を示した。

・環境省レッドリスト 2007

CR：絶滅危惧 IA 類、EN：絶滅危惧 IB 類、VU：絶滅危惧 II 類、NT：準絶滅危惧

・兵庫県レッドリスト 2010

A：A ランク、B：B ランク、C：C ランク、調：要調査種

和 名 索 引

シダ植物

アオガネシダ	6	クリハラン	8	フユノハナワラビ	5
アスヒカズラ	4	コウヤコケシノブ	5	ヘラシダ	7
アマクサシダ	6	コタニワタリ	6	ホソバトウゲシバ	5
イワヤナギシダ	8	タカノハウラボシ	7	ホテイシダ	7
オサシダ	7	トウゲシバ	4	マツバラシ (NT)	4
クモノスシダ	6	ピロードシダ	8	リュウビソウ	5

種子植物

		ウラジロキンバイ (VU)	40	キタダケキンポウゲ (CR)	22
ア		ウラジロタデ	12	キタダケヨモギ (EN)	85
アオノクマタケラン	106	ウラジロナナカマド	43	キッコウハグマ	83
アオノツガザクラ	64	ウワバミソウ	10	キツネノカミソリ	100
アオヤギソウ	102	エゾシオガマ	75	キヌガサソウ	96
アカショウマ	36	エビガライチゴ	41	キバナシャクナゲ	61
アクシバ	65	エビラフジ	46	キバナノコマノツメ	50
アコウ	12	エンレイソウ	99	キブネダイオウ (EN)	12
アサツキ	95	オオアキギリ	72	キミズ	10
アズマシャクナゲ	65	オオサクラソウ	65	ギョウジャニンニク	93
アヤメ (調)	103	オオシラビソ	8	キリガミネアサヒラン (EN)	106
アラシグサ	36	オオナンバンギセル (B)	77	キンコウカ	95
アリマウマノスズクサ	29	オオバタケシマラン	97	ギンラン (C)	105
イガホオズキ	76	オオバノヨツバムグラ	68	キンラン (VU) (C)	105
イシモチソウ (NT) (C)	32	オオバミソホオズキ	74	ギンリョウソウ	57
イチヤクソウ	61	オオヒョウタンボク	79	ギンリョウソウモドキ	56
イチヨウラン	108	オオモミジガサ	90	クサタチバナ (NT)	68
イチリンソウ	20	オオヤマサギソウ	112	クモキリソウ	109
イトキンポウゲ (NT)	25	オオヤマレンゲ	15	クモラン (B)	113
イナモリソウ	72	オオレイジンソウ	16	クリンソウ	65
イヌショウマ	22	オガラバナ	49	ククルマユリ	95
イブキジャコウソウ	75	オキナグサ (VU) (A)	21	クロクモソウ	36
イヨフウロ	50	オケラ (C)	85	クロツリバナ	50
イワイチヨウ	70	オサバグサ	30	クロトウヒレン	90
イワインチン	90	オゼコウホネ (VU)	25	クロバナロウゲ	40
イワウメ	58	オニアザミ	86	クロマメノキ	63
イワオウギ	48	オニク	78	クロユリ	94
イワカガミ	58	オニノヤガラ	107	クワズイモ	101
イワギキョウ	85	オヤマノエンドウ	45	グンナイフウロ	47
イワシモツケ	46	オンタデ	12	ケナシベニバナヤマシャクヤク	27
イワショウブ	101			コイチヨウラン	106
イワセントウソウ	57	カ		コウホネ	25
イワタバコ	80	ガガブタ (NT)	67	コウライテンナンショウ	102
イワテハタザオ	34	カギカズラ	69	コケイラン	111
イワナンテン	63	カキノハグサ (B)	48	コケモモ	63
イワヒゲ	61	カキラン (C)	106	ゴゼンタチバナ	51
イワベンケイ	35	カシノキラン (VU)	112	コバイケイソウ	100
ウサギギク	87	カテンソウ	10	コバノイチヤクソウ	57
ウスユキソウ	92	カヤラン	112	コバノツメクサ	13
ウチヨウラン (VU) (A)	114	カラスビシャク	103	コバンソウ	101
ウメガサソウ	59	ガンコウラン	63	コフタバラン	109
ウメバチソウ	37	カンボク	79	コメバツガザクラ	58
ウラジロイチゴ	44	キシダマムシグサ	102	コモウセンゴケ (C)	30

サ		チゴユリ	94	ヒメイワシヨウブ	98
サギスゲ	103	チシマギキョウ	82	ヒメカラマツ	22
サラシナシヨウマ	19	チャルメルソウ	33	ヒメクワガタ	76
サルマメ	97	チョウノスケソウ	37	ヒメコゴメグサ	73
サワギキョウ	83	チングルマ	39	ヒメコバンソウ	101
サンカヨウ	24	ツガザクラ	61	ヒメシャジン	81
シコクフウロ	47	ツクバネ	11	ヒメフウロ	47
シコタンソウ	35	ツクバネソウ	96	ヒロハコンロンソウ	31
シシウド	52	ツマトリソウ	65	ヒロハユキザサ	97
シナノオトギリ	28	ツメレンゲ (NT) (C)	32	フジアザミ	86
シナノキンバイ	23	ツリフネソウ	49	フシグロセンノウ	14
シモツケ	43	ツルカノコソウ	80	フジハタザオ	31
シモツケソウ	38	ツルニンジン	82	フタバアオイ	26
ジャコウソウ	71	ツルフジバカマ	46	フタリスズカ	26
シャジクソウ	46	テガタチドリ	108	フナバラソウ (VU) (B)	68
ジュウニヒトエ	70	トキワイカリソウ	24	ベニバナイチゴ	41
シュウメイギク	16	ドクウツギ	49	ベニバナイチヤクソウ	57
シライトソウ	93	ドクゼリ	53	ベニバナヤマシャクヤク (VU)	27
シラタマノキ	59	トクワカソウ	56	ハウチャクソウ	93
シラネアオイ	20	トチパニンジン	51	ホザキイチヨウラン	110
シラネセンキュウ	52	トモエソウ	27	ホザキノミミカキグサ	79
シラネニンジン	54	ナ		ホソバシュロソウ	99
シラヒゲソウ	34	ナガバノモウセンゴケ (VU)	28	ホソバヒナウスユキソウ (VU)	88
シロウマオウギ	44	ナギラン (VU)	105	ホタルカズラ	70
シロウマナズナ (EN)	32	ナナカマド	42	ホロムイソウ	91
シロバナノヘビイチゴ	38	ナンテンハギ	46	マ	
ズダヤクシュ	37	ニシキゴロモ	70	マイヅルソウ	95
セッコク	106	ニリンソウ	16	マメヅタラン (NT) (B)	104
セリバオウレン	20	ネジバナ	112	マルバダケブキ	89
セリバシオガマ	75	ネバリノギラン	92	ミカエリソウ	71
ゼンテイカ	94	ノウゴウイチゴ	38	ミシマサイコ (VU) (C)	52
センブリ	66	ノタヌキモ (VU)	78	ミズギク	88
タ		ノヤマトンボ	111	ミズバショウ	102
タイツリオウギ	43	ハ		ミスミソウ (NT)	21
ダイヤモンドソウ	36	バイカウツギ	34	ミソガワソウ	71
タカネコウリンカ (NT)	90	ハカマカズラ	44	ミツガシワ	67
タカネザクラ	40	ハクサンイチゲ	17	ミツバオウレン	20
タカネシオガマ	75	ハクサンオオバコ	79	ミネウスユキソウ	89
タカネスズメノヒエ	101	ハクサンオミナエシ	80	ミネズオウ	60
タカネツメクサ	15	ハクサンコザクラ	64	ミヤマアキノキリンソウ	91
タカネトウウチソウ	42	ハクサンサイコ	52	ミヤマアズマギク	87
タカネナデシコ	14	ハクサンシャクナゲ	62	ミヤマウイキョウ	54
タカネニガナ	88	ハクサンシャジン	81	ミヤマウズラ	107
タカネバラ	41	ハクサンチドリ	110	ミヤマウラジロイチゴ	42
タカネピランジ	15	ハクサンフウロ	47	ミヤマオダマキ	18
タカネマツムシソウ	80	ハクサンボウフウ	53	ミヤマオトコヨモギ	85
タカネマンテマ (CR)	15	ハスノハカズラ	25	ミヤマキンバイ	39
タカネヤハズハハコ	84	ハハコヨモギ (VU)	85	ミヤマキンボウゲ	21
ダケカンバ	9	ハルトラノオ	11	ミヤマクワガタ	76
タケシマラン	98	ハンショウヅル	20	ミヤマコウゾリナ	87
タテヤマウツボグサ	72	ヒゴスミレ	50	ミヤマコゴメグサ	73
タテヤマキンバイ	42	ヒトリシズカ	26	ミヤマシオガマ	74
タテヤマリンドウ	66	ヒナラン (EN) (B)	104	ミヤマシャジン	81

学 名 索 引

シダ植物

<i>Angiopteris lygodiifolia</i>	5	<i>Lepisorus annuifrons</i>	7
<i>Asplenium ruprechtii</i>	6	<i>Loxogramme salicifolia</i>	8
<i>Asplenium scolopendrium</i>	6	<i>Lycopodium complanatum</i>	4
<i>Asplenium wilfordii</i>	6	<i>Lycopodium serratum</i>	4
<i>Blechnum amabile</i>	7	<i>Neocheiropteris ensata</i>	8
<i>Botrychium ternatum</i>	5	<i>Psilotum nudum</i>	4
<i>Crypsinus engleri</i>	7	<i>Pteris dispar</i>	6
<i>Diplazium subsinuatum</i>	7	<i>Pyrrhosia linearifolia</i>	8
<i>Hymenophyllum barbatum</i>	5		

種子植物

		<i>Aristolochia onoei</i>	26
		<i>Arnica unalaschcensis</i> var. <i>tschonoskyi</i>	84
		<i>Artemisia glomerata</i>	85
		<i>Artemisia kitadakensis</i>	85
		<i>Artemisia pedunculosa</i>	85
		<i>Asarum caulescens</i>	26
		<i>Astilbe thunbergii</i>	33
		<i>Astragalus membranaceus</i>	43
		<i>Astragalus shiroumensis</i>	44
		<i>Atractylodes japonica</i>	85
A		B	
<i>Abies mariesii</i>	8	<i>Bauhinia japonica</i>	44
<i>Acer ukurunduense</i>	49	<i>Benthamidia japonica</i>	50
<i>Aconitum gigas</i> var. <i>hondoense</i>	16	<i>Betula ermanii</i>	9
<i>Aconitum senanense</i>	16	<i>Bistorta tenuicaulis</i>	11
<i>Adenophora nikoensis</i> var. <i>nikoensis</i>	81	<i>Bistorta vivipara</i>	11
<i>Adenophora nikoensis</i> var. <i>stenophylla</i>	81	<i>Boschiakia rossica</i>	78
<i>Adenophora triphylla</i> var. <i>hakusanensis</i>	81	<i>Boykinia lycocotnifolia</i>	33
<i>Adoxa moschatellina</i>	80	<i>Briza maxima</i>	101
<i>Aeginetia sinensis</i>	77	<i>Briza minor</i>	101
<i>Ainsliaea apiculata</i>	83	<i>Buckleya lanceolata</i>	11
<i>Ajuga nipponensis</i>	70	<i>Bulbophyllum drymoglossum</i>	104
<i>Ajuga yesoensis</i>	70	<i>Bulbophyllum inconspicuum</i>	104
<i>Aletris foliata</i>	92	<i>Bupleurum nipponicum</i>	52
<i>Allium schoenoprasum</i> var. <i>foliosum</i>	92	<i>Bupleurum scorzoneraefolium</i> var. <i>stenophyllum</i>	52
<i>Allium thunbergii</i>	92		
<i>Allium victorialis</i> subsp. <i>platyphyllum</i>	93	C	
<i>Alnus maximowiczii</i>	9	<i>Cacalia delphiniifolia</i>	86
<i>Alocasia odora</i>	101	<i>Caltha palustris</i> var. <i>nipponica</i>	19
<i>Alpinia intermedia</i>	103	<i>Campanula chamissonis</i>	82
<i>Amitostigma gracile</i>	104	<i>Campanula lasiocarpa</i>	82
<i>Anagallis arvensis</i> forma <i>coerulea</i>	64	<i>Cardamine appendiculata</i>	31
<i>Anaphalis alpicola</i>	84	<i>Cassiope lycopodioides</i>	58
<i>Anaphalis margaritacea</i>	84	<i>Caulophyllum robustum</i>	23
<i>Anemone flaccida</i>	16	<i>Cephalanthera erecta</i>	105
<i>Anemone hupehensis</i> var. <i>japonica</i>	16	<i>Cephalanthera falcata</i>	105
<i>Anemone narcissiflora</i> var. <i>nipponica</i>	17	<i>Cerastium schizopetalum</i>	13
<i>Anemone nikoensis</i>	17	<i>Chamaepericlymenum canadense</i>	51
<i>Angelica polymorpha</i>	52	<i>Chelonopsis moschata</i>	71
<i>Angelica pubescens</i>	52	<i>Chimaphila japonica</i>	56
<i>Aquilegia buergeriana</i>	18		
<i>Aquilegia flabellata</i> var. <i>pumila</i>	18		
<i>Arabis lyrata</i> var. <i>kamtschatica</i>	30		
<i>Arabis serrata</i> var. <i>serrata</i>	31		
<i>Arabis serrata</i> var. <i>japonica</i> forma <i>fauriei</i>	31		
<i>Arcterica nana</i>	58		
<i>Arenaria verna</i> var. <i>japonica</i>	13		
<i>Arisaema kishidae</i>	102		
<i>Arisaema peninsulae</i>	102		
<i>Arisaema sikokianum</i>	102		

<i>Chionographis japonica</i>	93	<i>Filipendula multijuga</i>	38
<i>Chloranthus japonicus</i>	26	<i>Fragaria iinumae</i>	38
<i>Chloranthus serratus</i>	26	<i>Fragaria nipponica</i>	38
<i>Cicuta virosa</i>	53	<i>Fritillaria camtschatcensis</i>	94
<i>Cimicifuga japonica</i>	19		
<i>Cimicifuga simplex</i>	19	G	
<i>Cirsium borealinipponense</i>	86	<i>Galium kantschaticum</i> var. <i>acutifolium</i>	68
<i>Cirsium purpuratum</i>	86	<i>Gastrodia elata</i>	107
<i>Cladothamnus bracteatus</i>	59	<i>Gaultheria pyroloides</i>	59
<i>Clematis japonica</i>	20	<i>Gentiana nipponica</i>	66
<i>Codonopsis lanceolata</i>	82	<i>Gentiana thunbergii</i> var. <i>minor</i>	66
<i>Coelopleurum multisectum</i>	53	<i>Geranium eriostemon</i> var. <i>reinii</i>	47
<i>Conandron ramondioides</i>	77	<i>Geranium robertianum</i>	47
<i>Coptis japonica</i> var. <i>dissecta</i>	20	<i>Geranium shikokianum</i>	47
<i>Coptis trifolia</i>	20	<i>Geranium yesoense</i> var. <i>nipponicum</i>	47
<i>Coriaria japonica</i>	49	<i>Geum calthifolium</i> var. <i>nipponicum</i>	38
<i>Cymbidium lancifolium</i>	105	<i>Geum pentapetalum</i>	39
<i>Cynanchum ascyrifolium</i>	68	<i>Glaucidium palmatum</i>	20
<i>Cynanchum atratum</i>	68	<i>Goodyera schlechtendaliana</i>	107
		<i>Gymnadenia conopsea</i>	108
D			
<i>Dactyloctenium aegyptium</i>	105	H	
<i>Debregeasia edulis</i>	10	<i>Hedysarum vicioides</i>	45
<i>Dendranthema japonicum</i>	86	<i>Hemerocallis dumortieri</i> var. <i>esculenta</i>	94
<i>Dendranthema rupestre</i>	87	<i>Hepatica nobilis</i> var. <i>japonica</i>	21
<i>Dendrobium moniliforme</i>	106	<i>Herminium lanceum</i> var. <i>longicrurum</i>	108
<i>Dianthus superbus</i> var. <i>speciosus</i>	14	<i>Hieracium japonicum</i>	87
<i>Diapensia lapponica</i> subsp. <i>obovata</i>	55	<i>Hypericum ascyron</i>	27
<i>Diphylleia grayi</i>	24	<i>Hypericum kantschaticum</i> var. <i>senanense</i>	28
<i>Disporum sessile</i>	93		
<i>Disporum smilacinum</i>	94	I	
<i>Draba shiroumana</i>	32	<i>Impatiens textori</i>	49
<i>Drosera anglica</i>	28	<i>Inula ciliaris</i>	88
<i>Drosera peltata</i> var. <i>nipponica</i>	29	<i>Iris sanguinea</i>	100
<i>Drosera rotundifolia</i>	29	<i>Ixeris dentata</i> subsp. <i>alpicola</i>	88
<i>Drosera spathulata</i>	30		
<i>Dryas octopetala</i> var. <i>asiatica</i>	37	L	
		<i>Lecanorchis japonica</i>	109
E		<i>Leontopodium fauriei</i> var. <i>angustifolium</i>	88
<i>Elatostema umbellatum</i> var. <i>majus</i>	10	<i>Leontopodium japonicum</i> var. <i>japonicum</i>	89
<i>Eleorchis japonica</i> var. <i>conformis</i>	106	<i>Leontopodium japonicum</i> var. <i>shiroumense</i>	89
<i>Empetrum nigrum</i> var. <i>japonicum</i>	63	<i>Leucosceptrum stellipilum</i>	71
<i>Ephippianthus schmidtii</i>	106	<i>Leucothoe keiskei</i>	60
<i>Epimedium sempervirens</i>	24	<i>Ligularia dentata</i>	89
<i>Epipactis thunbergii</i>	106	<i>Lilium medeoloides</i>	95
<i>Erigeron thunbergii</i> subsp. <i>glabratus</i>	87	<i>Liparis kumokiri</i>	109
<i>Eriophorum gracile</i>	103	<i>Listera cordata</i> var. <i>japonica</i>	109
<i>Eritrichium nipponicum</i>	69	<i>Listera nipponica</i>	109
<i>Euonymus tricarpos</i>	50	<i>Lithospermum zollingeri</i>	70
<i>Euphrasia insignis</i> subsp. <i>insignis</i> var. <i>insignis</i>	73	<i>Lobelia sessilifolia</i>	83
<i>Euphrasia matsumurae</i>	73	<i>Loiseleuria procumbens</i>	60
		<i>Lonicera tschonoskii</i>	79
F		<i>Luzula oligantha</i>	101
<i>Fauria crista-galli</i>	67	<i>Lychnis miqueliana</i>	14
<i>Ficus superba</i> var. <i>japonica</i>	9	<i>Lycoris sanguinea</i>	100

編 集

兵庫県立人と自然の博物館 自然・環境評価研究部

高橋 晃 (主任研究員)

山本 伸子 (研究員)

布施 静香 (主任研究員)

坂井 佳世子 (研究補助)

神戸 絵里 (研究補助)

佐藤 順子 (研究補助)

寺沢 遼コレクション
—日本産植物標本図録—

発行日 2011年3月31日

編集者 兵庫県立人と自然の博物館
自然・環境評価研究部

発行者 兵庫県立人と自然の博物館
兵庫県三田市弥生が丘6丁目

